

ANALYTICKÉ INFORMACE

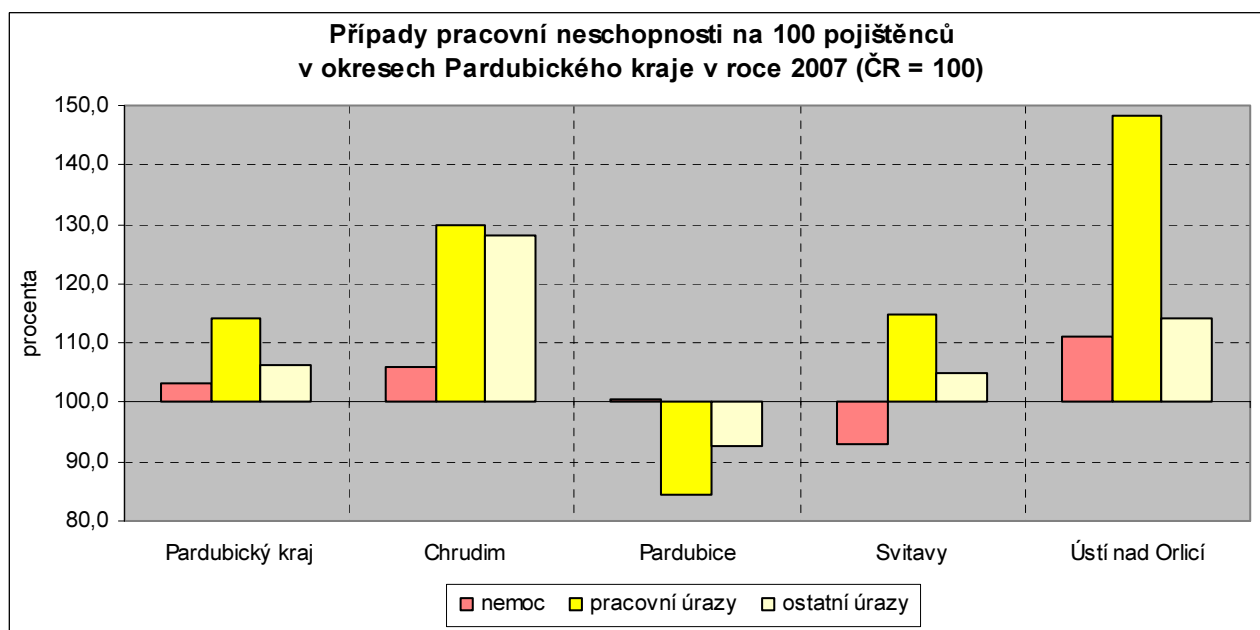
PRACOVNÍ NESCHOPNOST V PARDUBICKÉM KRAJI A JEHO OKRESECH V ROCE 2007

Během roku 2007 bylo v Pardubickém kraji v průměru nemocensky pojištěno 207 954 osob, oproti roku 2006 je to dvouprocentní přírůstek. Zatímco v pardubickém okrese byl zaznamenán přírůstek počtu pojištěných pracovníků 6,1 % a v okrese Ústí nad Orlicí přírůstek 0,8 %, ve svitavském a chrudimském okrese pojištěnců ubylo. Celkový počet nově hlášených případů pracovní neschopnosti byl v kraji nižší než před rokem o 0,6 %. Přispělo k tomu snížení počtu případů pracovní neschopnosti pro pracovní úrazy o 10,2 % a pro ostatní úrazy o 9,4 %, zatímco počet onemocnění se mírně zvýšil (především v okrese Ústí nad Orlicí). Počet prostonaných kalendářních dnů za stejné období v kraji poklesl o 3,3 %. Snížení počtu prostonaných dnů pro ostatní úrazy bylo v kraji o 1 procentní bod rychlejší než pro pracovní úrazy (důsledek zvýšeného počtu dnů neschopnosti pro pracovní úrazy v okrese Svitavy).

Pracovní neschopnost pro nemoc a úraz v Pardubickém kraji a jeho okresech v roce 2007

	Průměrný počet nemocensky pojištěných	Počet nově hlášených případů pracovní neschopnosti pro				Počet kalendářních dnů pracovní neschopnosti pro			
		nemoc	pracovní úrazy	ostatní úrazy	celkem	nemoc	pracovní úrazy	ostatní úrazy	celkem
Pardubický kraj	207 954	117 472	4 002	6 287	127 761	3 952 834	181 621	286 836	4 421 291
v tom okresy:									
Chrudim	32 875	19 054	717	1 198	20 969	687 286	31 944	51 081	770 311
Pardubice	81 336	44 829	1 152	2 143	48 124	1 383 861	52 663	99 352	1 535 876
Svitavy	35 741	18 237	689	1 064	19 990	672 932	33 847	50 247	757 026
Ústí nad Orlicí	58 002	35 352	1 444	1 882	38 678	1 208 755	63 167	86 156	1 358 078

V přepočtu **na 100 pojištěných pracovníků** připadalo v roce 2007 v kraji **61,4 případů pracovní neschopnosti**, což je o 1,6 méně než v roce 2006. Zatímco četnost úrazů poklesla o více než 10 %, četnost onemocnění se snížila o 1,7 %. Na 100 pojištěnců připadalo v roce 2007 v kraji 1,9 pracovních a 3,0 ostatních úrazů. Výrazné územní rozdíly byly zjištěny především u pracovních úrazů. V okrese Ústí nad Orlicí byla jejich relativní četnost o 75 % vyšší než v okrese Pardubice. Tuto skutečnost ovlivňuje především příslušnost pojištěných pracovníků do národohospodářských odvětví; okres Ústí nad Orlicí charakterizuje vysoká zaměstnanost v průmyslu, kde je úrazovost podstatně vyšší, zatímco v okrese Pardubice je vysoká zaměstnanost v terciárním sektoru s tradičně nižším počtem pracovních úrazů.



ANALYTICKÉ INFORMACE

Případy pracovní neschopnosti na 100 pojištěnců v okresech Pardubického kraje v roce 2006 a 2007

případy PN/100 pojištěnců

	Pracovní neschopnost celkem			v tom								
				pro nemoc			pro pracovní úrazy			pro ostatní úrazy		
	2006	2007	rozdíl	2006	2007	rozdíl	2006	2007	rozdíl	2006	2007	rozdíl
Pardubický kraj	63,07	61,44	-1,63	57,48	56,49	-0,99	2,19	1,92	-0,27	3,41	3,02	-0,39
v tom okresy:												
Chrudim	67,86	63,78	-4,08	61,23	57,96	-3,27	2,44	2,18	-0,26	4,18	3,64	-0,54
Pardubice	60,92	59,17	-1,75	56,12	55,12	-1,00	1,84	1,42	-0,42	2,96	2,63	-0,33
Svitavy	58,63	55,93	-2,70	53,33	51,03	-2,30	2,07	1,93	-0,14	3,23	2,98	-0,25
Ústí nad Orlicí	65,92	66,68	0,76	59,70	60,95	1,25	2,57	2,49	-0,08	3,65	3,24	-0,41

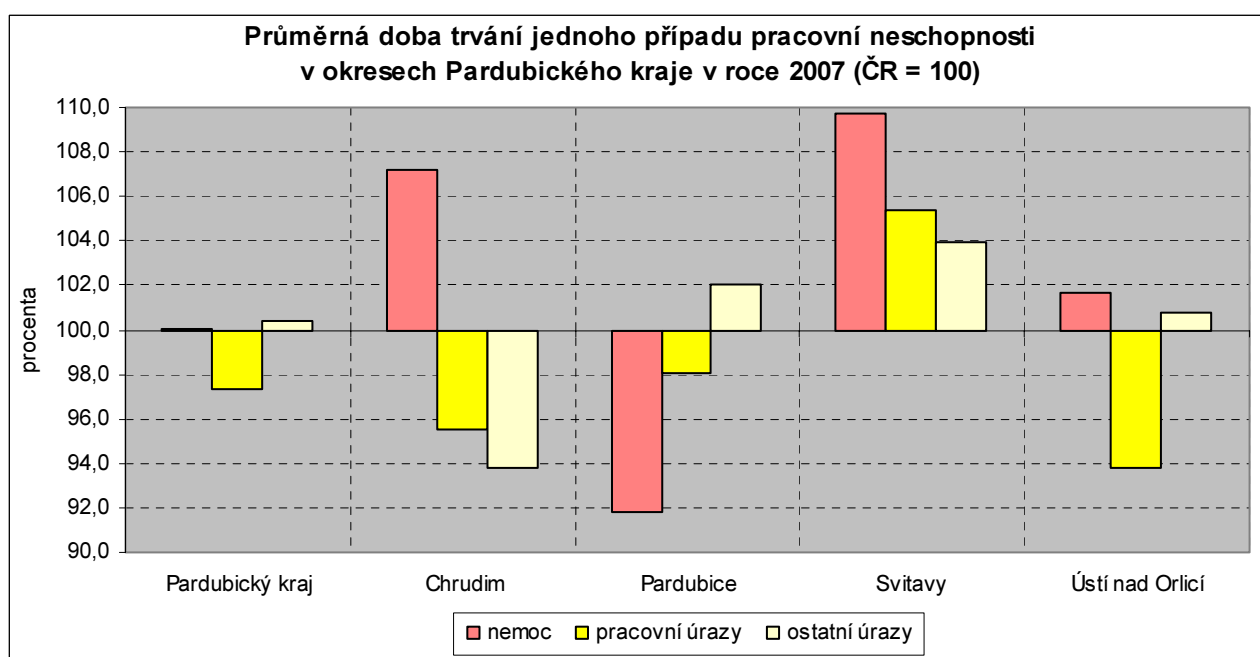
Celkově byla v kraji nejnižší četnost případů pracovní neschopnosti v roce 2007 v okrese Svítavy, a to v důsledku nižší četnosti onemocnění. Nejvíce případů pracovní neschopnosti na 100 pojištěnců bylo naopak v okrese Ústí nad Orlicí vlivem vysokého počtu onemocnění a pracovních úrazů. Relativně nejvíce ostatních úrazů bylo v okrese Chrudim, avšak meziokresní rozdíly se v roce 2007 zmenšovaly.

Průměrná doba trvání pracovní neschopnosti se v kraji oproti roku 2006 zkrátila o 1 den na 34,6 dne. Přispělo k tomu především zkrácení doby pracovní neschopnosti v okrese Ústí nad Orlicí. Naproti tomu se prodloužila délka pracovní neschopnosti v okresech Chrudim a Svítavy. V okrese Svítavy trvá pracovní neschopnost pro nemoc i pro úrazy v průměru nejdéle, přičemž tuto skutečnost lze dát do souvislosti s vysokou mírou nezaměstnanosti.

Počet kalendářních dnů pracovní neschopnosti na 1 nově hlášený případ v okresech Pardubického kraje v roce 2006 a 2007

dny

	Pracovní neschopnost celkem			v tom								
				pro nemoc			pro pracovní úrazy			pro ostatní úrazy		
	2006	2007	rozdíl	2006	2007	rozdíl	2006	2007	rozdíl	2006	2007	rozdíl
Pardubický kraj	35,56	34,61	-0,95	34,63	33,65	-0,98	44,35	45,38	1,03	45,47	45,62	0,15
v tom okresy:												
Chrudim	36,42	36,74	0,32	35,63	36,07	0,44	43,94	44,55	0,61	43,58	42,64	-0,94
Pardubice	32,58	31,91	-0,67	31,46	30,87	-0,59	43,50	45,71	2,21	47,06	46,36	-0,70
Svitavy	37,65	37,87	0,22	37,00	36,90	-0,10	44,79	49,12	4,33	43,78	47,22	3,44
Ústí nad Orlicí	37,53	35,11	-2,42	36,69	34,19	-2,50	45,16	43,74	-1,42	45,95	45,78	-0,17



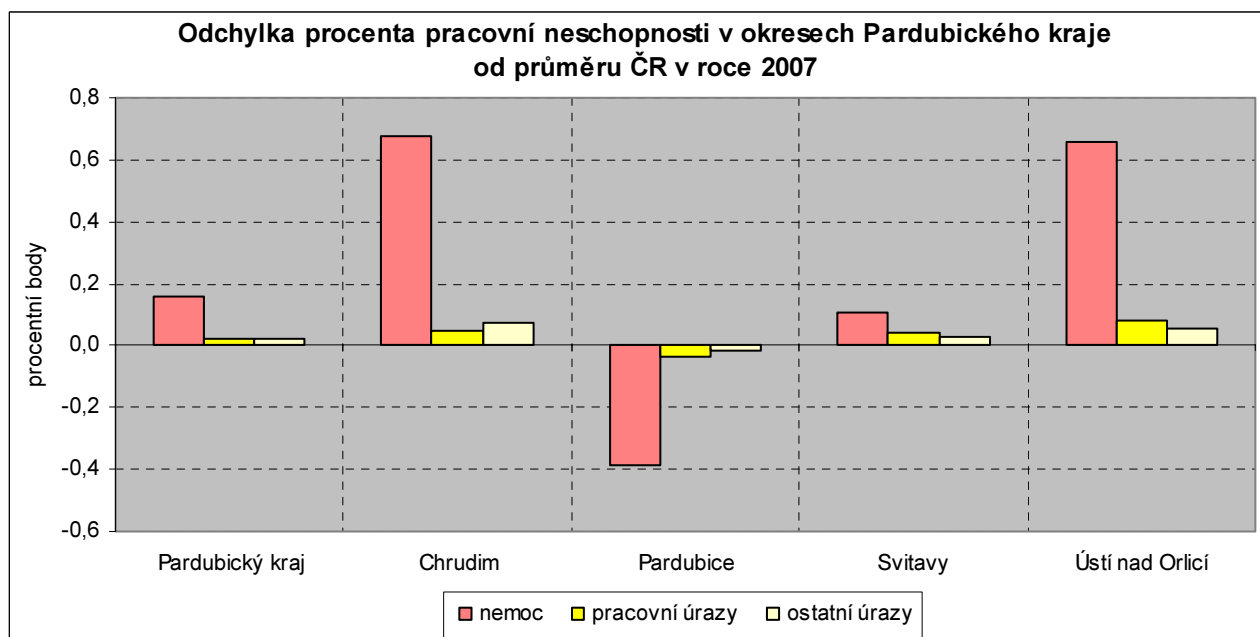
ANALYTICKÉ INFORMACE

Výsledné **procento pracovní neschopnosti** je ovlivněno četností případů pracovní neschopnosti a její průměrnou délkou. Výrazně nadprůměrné procento pracovní neschopnosti pro nemoc v okresech Chrudim a Ústí nad Orlicí bylo způsobeno kombinací nadprůměrné četnosti onemocnění i nadprůměrné délky jednoho případu. Nejnižší procento pracovní neschopnosti bylo v roce 2007 zaznamenáno v okrese Pardubice a bylo umožněno podprůměrnou dobou léčení při mírně nadprůměrné četnosti onemocnění. Nejméně se procento pracovní neschopnosti pro nemoc odchyluje od republikového průměru v okrese Svitavy; nadprůměrná délka onemocnění je kompenzována nižší četností.

Průměrné procento pracovní neschopnosti v okresech Pardubického kraje v roce 2006 a 2007

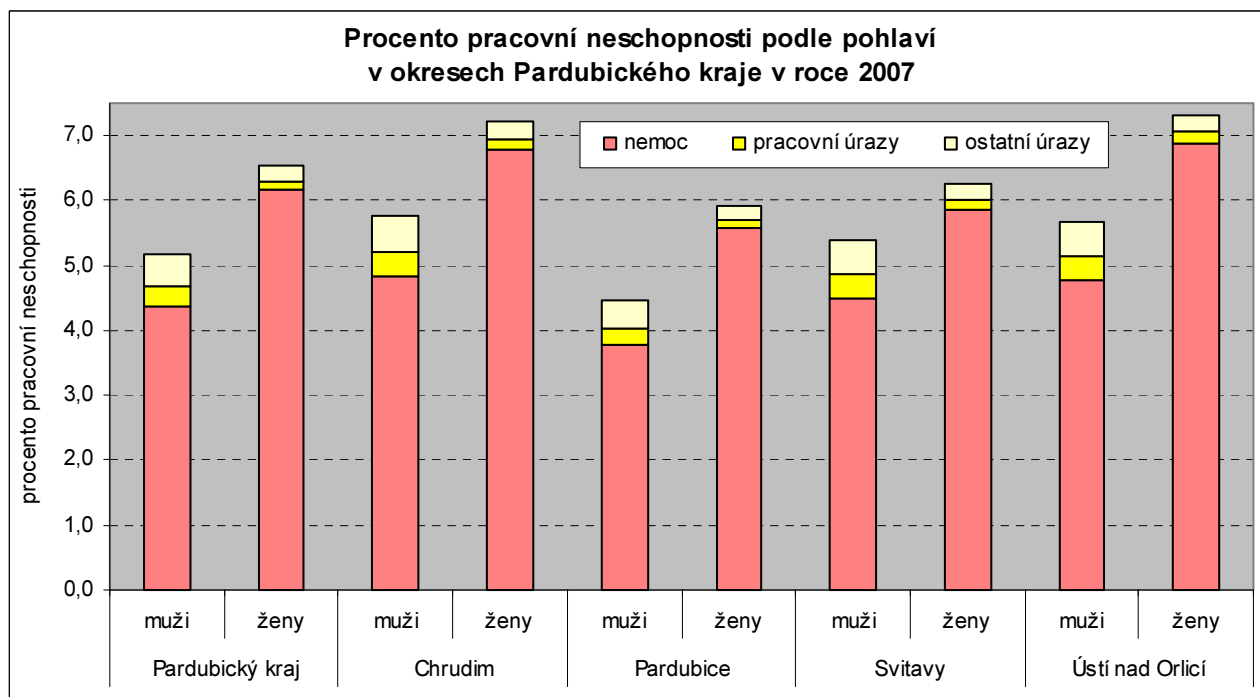
	Pracovní neschopnost celkem			v tom								
				pro nemoc			pro pracovní úrazy			pro ostatní úrazy		
	2006	2007	rozdíl	2006	2007	rozdíl	2006	2007	rozdíl	2006	2007	rozdíl
Pardubický kraj	6,144	5,825	-0,319	5,454	5,208	-0,246	0,266	0,239	-0,027	0,424	0,378	-0,046
v tom okresy:												
Chrudim	6,771	6,420	-0,351	5,978	5,728	-0,250	0,294	0,266	-0,028	0,500	0,426	-0,074
Pardubice	5,438	5,173	-0,265	4,836	4,661	-0,175	0,219	0,177	-0,042	0,382	0,335	-0,047
Svitavy	6,047	5,803	-0,244	5,406	5,158	-0,248	0,254	0,259	0,005	0,387	0,385	-0,002
Ústí nad Orlicí	6,778	6,415	-0,363	6,000	5,710	-0,290	0,318	0,298	-0,020	0,460	0,407	-0,053

Procento pracovní neschopnosti pro úrazy bylo v roce 2007 nadprůměrné v okresech Chrudim a Ústí nad Orlicí. Vyšší četnost úrazů nebyla zcela kompenzována kratší průměrnou dobou jejich léčení. Především u ostatních úrazů se v roce 2007 snižovaly meziokresní rozdíly v procentu pracovní neschopnosti.



Výrazné rozdíly v intenzitě nemocnosti a úrazovosti lze sledovat v závislosti na **pohlaví nemocensky pojištěných pracovníků**. V porovnání s rokem 2006 se v roce 2007 tento rozdíl ještě prohloubil. Procento pracovní neschopnosti pro nemoc bylo v kraji u mužů v roce 2007 o 1,8 procentního bodu nižší než u žen (tj. téměř o třetinu). V okrese Ústí nad Orlicí byl tento rozdíl dokonce 2,1 procentního bodu. Opačná situace je u pracovních i ostatních úrazů. Procento pracovní neschopnosti v důsledku úrazu je u mužů v porovnání s ženami dvojnásobné. V roce 2006 bylo v okrese Svitavy procento pracovní neschopnosti pro pracovní úrazy žen dokonce třetinové v porovnání s muži, avšak prodloužením průměrné doby léčení pracovních úrazů žen v roce 2007 se úroveň pracovní úrazovosti v tomto okrese vyrovnala s ostatními oblastmi kraje. Zatímco pracovní úrazovost byla v roce 2007 v rámci kraje u obou pohlaví nejvyšší v okrese Ústí nad Orlicí a ostatní úrazovost v okrese Chrudim, nemocnost byla nejvyšší u mužů v okrese Chrudim a žen v okrese Ústí nad Orlicí. Na nižším procentu pracovní neschopnosti pro nemoc se u mužů shodně podílí nižší četnost případů pracovní neschopnosti i kratší průměrná doba neschopnosti. Oproti tomu nižší procento pracovní neschopnosti pro pracovní i ostatní úrazy je u žen umožněno jejich nižší četností, protože doba léčení úrazů u žen je v průměru v kraji o 4 dny delší než u mužů.

ANALYTICKÉ INFORMACE



Denně chybělo v kraji v roce 2007 v důsledku nemoci či úrazu na pracovišti v průměru 12 113 pracovníků, to je o 410 méně než v roce 2006. Pro nemoc nebylo přítomno 10 830 pracovníků, dalších 498 pro pracovní a 786 pro ostatní úrazy.

Průměrný denní stav práce neschopných v okresech Pardubického kraje v roce 2006 a 2007

osoby

	Pracovní neschopnost celkem			v tom								
				pro nemoc			pro pracovní úrazy			pro ostatní úrazy		
	2006	2007	rozdíl	2006	2007	rozdíl	2006	2007	rozdíl	2006	2007	rozdíl
Pardubický kraj	12 523	12 113	-410	11 116	10 830	-286	542	498	-44	865	786	-79
v tom okresy:												
Chrudim	2 277	2 110	-167	2 010	1 883	-127	99	88	-11	168	140	-28
Pardubice	4 167	4 208	41	3 706	3 791	85	168	144	-24	293	272	-21
Svitavy	2 179	2 074	-105	1 948	1 844	-104	92	93	1	139	138	-1
Ústí nad Orlicí	3 900	3 721	-179	3 452	3 312	-140	183	173	-10	265	236	-29

Významným faktorem, působícím na velikost pracovní neschopnosti, je **národohospodářské odvětví**, ve kterém pojištění pracovníci působí. Určitým zkrácením následující tabulky je položka Ostatní a nezjištěno na posledním řádku, do které jsou zahrnuty souhrny pojištěnců malých firem včetně živnostníků, za které poskytují data Okresní správy sociálního zabezpečení bez rozčlenění podle odvětví.

Nejvyšší procento pracovní neschopnosti bylo v roce 2007 v kraji zaznamenáno ve zpracovatelském průmyslu, následovalo zemědělství včetně lesnictví a ubytování včetně stravování. V porovnání s rokem 2006 došlo ke zlepšení v zemědělství a stavebnictví. Nemocnost vzrostla v odvětví ubytování a stravování, vzdělávání a v odvětví výroba a rozvod elektřiny, plynu a vody. Nejnižší procento pracovní neschopnosti bylo po oba roky v oblasti vzdělávání. Nejdelší průměrná doba trvání 1 případu pracovní neschopnosti byla zjištěna v zemědělství a lesnictví, nejkratší dobu trvalo v průměru léčení u pracovníků veřejné správy. Nejvíce nových případů pracovní neschopnosti připadalo na 100 pojištěných pracovníků ve zpracovatelském průmyslu, nejméně ve skupině „ostatní“, kterou tvoří především osoby samostatně výdělečně činné a pracovníci malých podniků (do 25 zaměstnanců). Pro porovnání lze uvést, že procento pracovní neschopnosti osob samostatně výdělečně činných bylo v roce 2007 celkem 3,662 %, přitom na 100 nemocensky pojištěných připadalo v daném roce pouze 25,6 případů pracovní neschopnosti. O tom, že samostatně výdělečně činné osoby využívaly nemocenské pojištění jen při závažnějších případech onemocnění či úrazu, svědčí nadprůměrně dlouhá průměrná doba trvání pracovní neschopnosti – 52,3 dne.

ANALYTICKÉ INFORMACE

Charakteristiky pracovní neschopnosti podle odvětví v Pardubickém kraji v letech 2006 a 2007

	Průměrný počet nemocensky pojištěných		Průměrné procento pracovní neschopnosti		Průměrná doba trvání 1 nově hlášeného případu prac. neschopnosti (kalendářní dny)		Nově hlášené případy pracovní neschopnosti na 100 nemocensky pojištěných		Průměrný denní stav práce neschopných	
	2006	2007	2006	2007	2006	2007	2006	2007	2006	2007
Pardubický kraj	203 825	207 954	6,144	5,825	35,56	34,61	63,07	61,44	12 523	12 113
v tom odvětví:										
zemědělství, lesnictví, rybolov	8 291	7 804	7,747	7,269	43,45	41,38	65,08	64,11	642	567
zprac. průmysl, těžba ner. surovin	60 871	62 913	7,684	7,511	34,52	33,38	81,24	82,14	4 677	4 726
výroba a rozvod elek., plynu a vody	1 748	1 913	3,589	4,693	28,16	36,41	46,51	47,05	63	90
stavebnictví	7 459	6 976	7,673	6,846	36,28	35,17	77,20	71,06	572	478
obchod, opr. motor. vozidel a výr.	8 100	8 659	5,565	5,558	34,24	33,23	59,32	61,05	451	481
ubytování a stravování	1 004	1 086	6,074	7,431	31,44	41,08	70,52	66,02	61	81
doprava, skladování a spoje	14 823	14 174	6,950	6,142	43,06	40,29	58,91	55,64	1 030	871
finan. zprostř., čin. v obl. nemov.	7 423	11 056	5,296	4,874	30,84	31,05	62,68	57,29	393	539
veřej. správa a obrana, soc. zab.	6 891	6 802	4,563	3,934	29,01	26,06	57,41	55,10	314	268
vzdělávání	10 887	10 803	3,483	3,746	25,48	26,29	49,90	51,99	379	405
zdravotní a soc. péče, veter. čin.	9 966	10 746	5,542	5,173	36,15	34,84	55,96	54,19	552	556
ostatní veřej., soc. a ost. služ.	2 907	2 875	5,825	4,991	33,79	30,66	62,92	59,41	169	143
ostatní a nezjištěno	63 455	62 147	5,071	4,682	37,35	37,79	49,55	45,22	3 218	2 910

Procento pracovní neschopnosti se mezi jednotlivými odvětvími liší v Pardubickém kraji i při meziokresním srovnání. Ze 13 odvětví bylo v osmi zjištěno nejnižší procento pracovní neschopnosti v okrese Pardubice. Výjimku tvořilo ubytování včetně stravování a veřejná správa – v těchto odvětví bylo v rámci kraje procento pracovní neschopnosti na Pardubicku nejvyšší. V šesti odvětvích (především zpracovatelském průmyslu a stavebnictví) bylo nejvyšší procento pracovní neschopnosti v okrese Chrudim, ve čtyřech v okrese Ústí nad Orlicí (především v zemědělství včetně lesnictví, dopravě a zdravotnictví).

Pracovních úrazů s následnou pracovní neschopností bylo v Pardubickém kraji zjištěno v roce 2007 celkem 4 002, z nich 3 932 si vyžádalo pracovní neschopnost delší než 3 dny. U dalších 1 324 pracovních úrazů nenásledovala pracovní neschopnost. Devět pracovních úrazů bylo zařazeno do kategorie **smrtelné úrazy**. Přepočteno na 1 000 pojištěných pracovníků ukazuje na to, že krajská hodnota byla v roce 2007 na úrovni celostátního průměru.

Pracovní úrazy a nemoci z povolání v krajích ČR v letech 2006 a 2007

	Smrtelné pracovní úrazy				Pracovní úrazy				Nově zjištěné případy nemocí z povolání	
	celkem		na 1 000 nemocensky pojištěných		s pracovní neschopností nad 3 dny		bez následné pracovní neschopnosti			
	2006	2007	2006	2007	2006	2007	2006	2007	2006	2007
Ceská republika	136	170	0,03	0,04	79 787	74 942	29 243	28 806	734	743
v tom kraje:										
Hl. m. Praha	22	18	0,02	0,02	10 372	9 801	2 699	2 205	48	38
Středočeský	12	16	0,03	0,04	8 213	7 664	3 956	3 505	98	81
Jihočeský	3	15	0,01	0,06	6 134	5 683	1 481	1 685	65	55
Plzeňský	8	8	0,03	0,03	5 841	5 627	2 684	2 494	47	65
Karlovarský	5	4	0,05	0,04	2 095	1 986	1 125	1 014	4	23
Ústecký	8	12	0,03	0,04	5 466	5 111	2 411	2 431	47	41
Liberecký	4	9	0,02	0,05	3 359	3 015	1 899	2 038	16	30
Královéhradecký	2	10	0,01	0,05	4 868	4 562	1 860	1 301	41	41
Pardubický	10	9	0,05	0,04	4 313	3 932	1 141	1 324	40	29
Vysočina	6	8	0,03	0,04	5 119	4 609	1 779	1 981	35	25
Jihomoravský	20	19	0,04	0,04	8 223	7 773	2 240	2 322	36	46
Olomoucký	10	5	0,05	0,02	4 012	3 956	1 371	1 388	56	57
Zlínský	6	12	0,03	0,05	4 237	4 015	1 087	1 056	26	25
Moravskoslezský	20	25	0,04	0,05	7 535	7 208	3 510	4 062	175	187

Nemoci z povolání bez organizací do 25 zaměstnanců.

ANALYTICKÉ INFORMACE

Postavení Pardubického kraje v rámci České republiky je v oblasti pracovní neschopnosti patrné nejen z výše uvedených grafů, ale i z tabulek uvedených v příspěvku **Pracovní neschopnost v Pardubickém kraji a jeho okresech v letech 2004 – 2007**, který je umístěn na internetových stránkách ČSÚ Pardubice:

http://www.pardubice.czso.cz/xe/redakce.nsf/i/pracovni_neschopnost_v_pardubickem_kraji_a_jeho_okresech_v letech_2004_2007